



El ambiente  
es de todos

Minambiente

# BOLETÍN HIDROMETEOROLÓGICO DE LA MOJANA

San Marcos, Sucre 14 de diciembre de 2020

Hora de la actualización: 12:00 HLC

BOLETÍN No: 227

## CONTENIDO

### 1. CONDICIONES METEOROLÓGICAS

#### 1.1 CONDICIONES METEOROLÓGICAS PRECEDENTES

#### 1.2 CONDICIONES METEOROLÓGICAS ACTUALES

#### 1.3 PRONÓSTICO METEOROLÓGICO DIARIO

### 2. CONDICIONES HIDROLÓGICAS

#### 2.1 CONDICIONES HIDROLÓGICAS ANTECEDENTES

#### 2.2 CONDICIONES HIDROLÓGICAS ACTUALES

##### 2.2.1 SUBZONA HIDROGRÁFICA DEL RÍO SAN JORGE - CUENCA ALTA

##### 2.2.2 SUBZONA HIDROGRÁFICA DEL RÍO SAN JORGE - CUENCA BAJA

##### 2.2.3 SUBZONA HIDROGRÁFICA DEL RÍO NECHÍ - CUENCA BAJA

##### 2.2.4 DIRECTOS AL BAJO CAUCA - CIÉNAGA LA RAYA ENTRE EL RÍO NECHÍ Y EL BRAZO DE LOBA

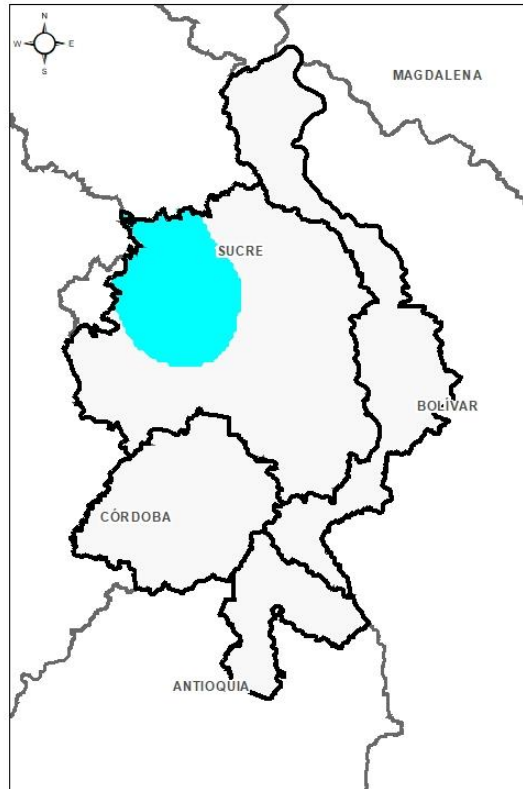
##### 2.2.5 DIRECTOS AL CAUCA ENTRE PTO. VALDIVIA Y RÍO NECHÍ

##### 2.2.6 DIRECTOS AL BAJO MAGDALENA ENTRE EL BANCO Y EL PLATO

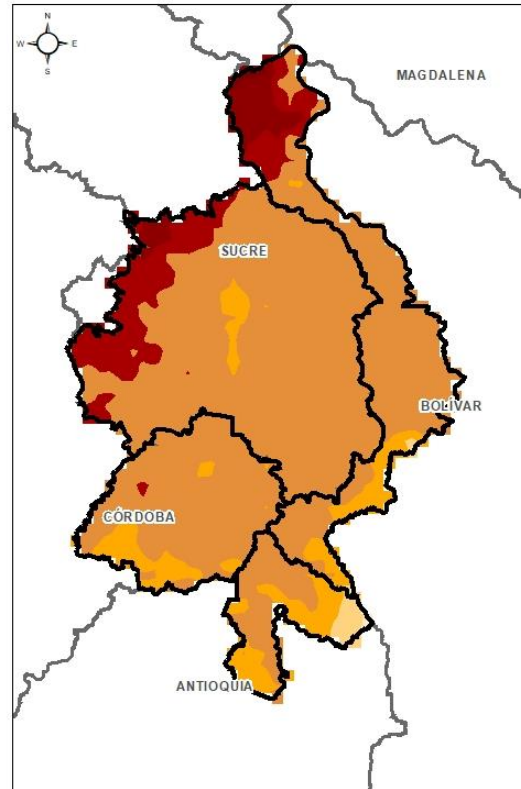
El Centro Regional de Pronóstico y Alertas Tempranas de la Mojana - CRPA La Mojana, busca fortalecer el sistema de alertas tempranas a través de un continuo monitoreo de las condiciones hidrometeorológicas, la generación de pronósticos meteorológicos y la difusión de alertas para la comunidad y los diferentes sectores productivos de la región.

Esta iniciativa hace parte de los proyectos "Reducción del riesgo y la vulnerabilidad frente al cambio climático en la región de La Depresión Momposina", financiado por el *Adaptation Fund* y "*Mojana, clima y vida*", financiado por el Fondo Verde del Clima, implementados por el Ministerio de Ambiente, el Fondo de Adaptación y el PNUD, en alianza con CORPOMOJANA e IDEAM.

# 1.1 CONDICIONES METEOROLÓGICAS ANTECEDENTES

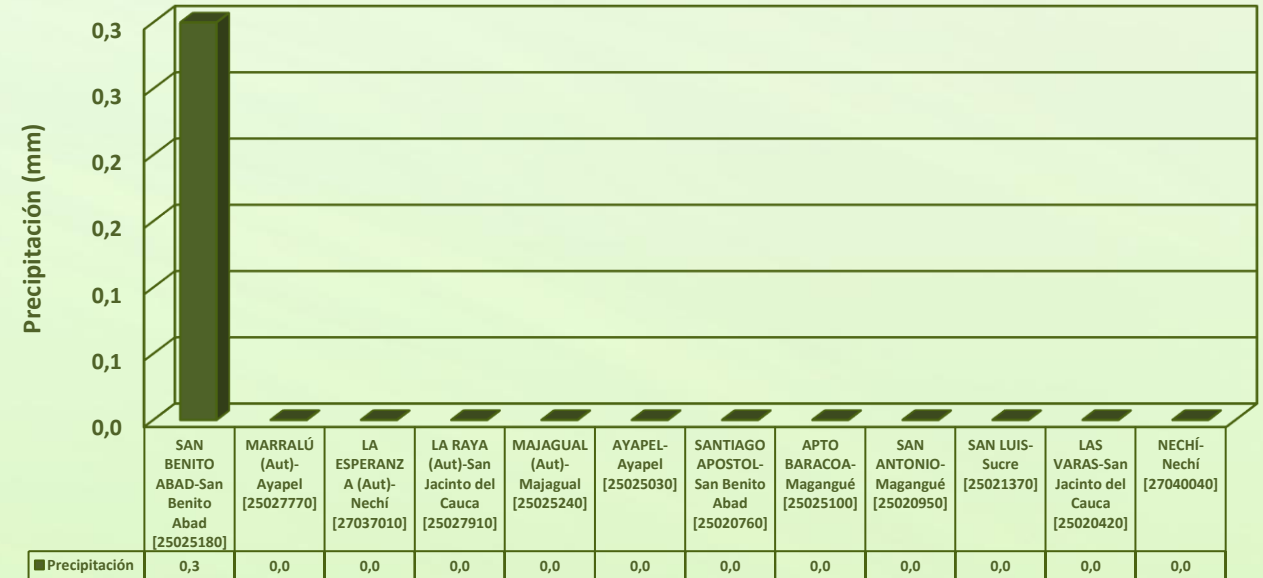


Precipitación acumulada  
11/12/2020 (07:00) – 12/12/2020 (07:00).  
Fuente: IDEAM



Temperatura superficial máxima por  
estimación Satelital 11/12/2020  
Fuente: IDEAM

## Lluvia Registrada el 11 diciembre de 2020



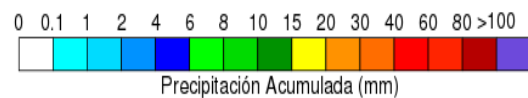
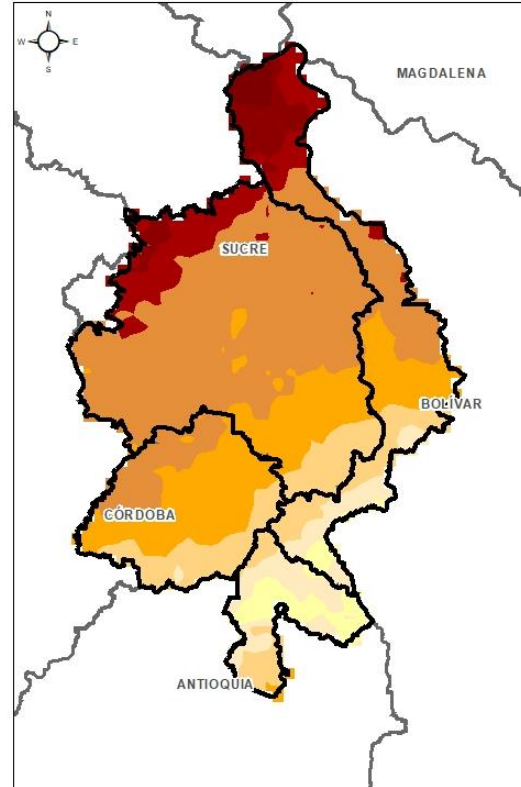
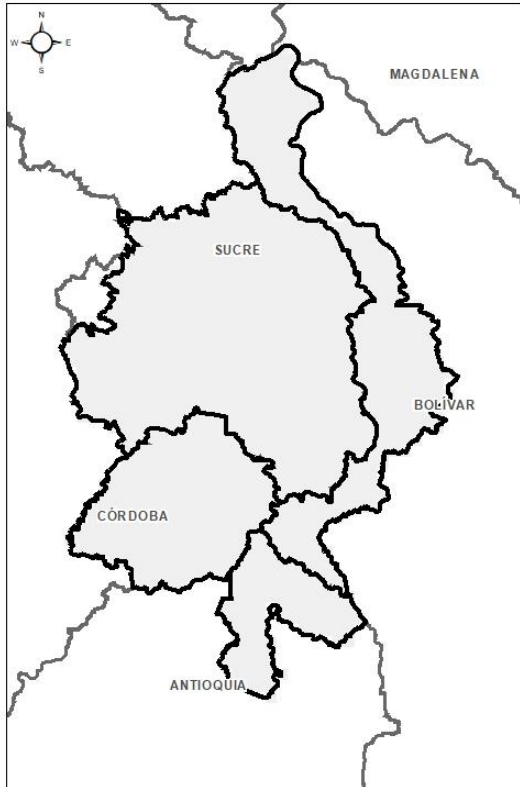
## RESUMEN DE CONDICIONES DEL DÍA 11 DE DICIEMBRE

**Precipitación:** En toda la jornada se mantuvo condiciones secas para toda la región. La estación que registró precipitación fue San Benito Abad con 0,3 mm.

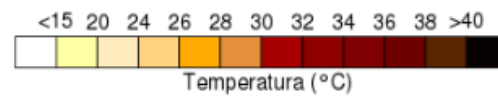
**Temperatura:** Se registró una temperatura máxima de 33,6°C el día 11 de diciembre a las 15:00 horas y una mínima de 24,3°C en la madrugada del 12 de diciembre, ambos registros en el municipio de Ayapel.



# 1.1 CONDICIONES METEOROLÓGICAS ANTECEDENTES

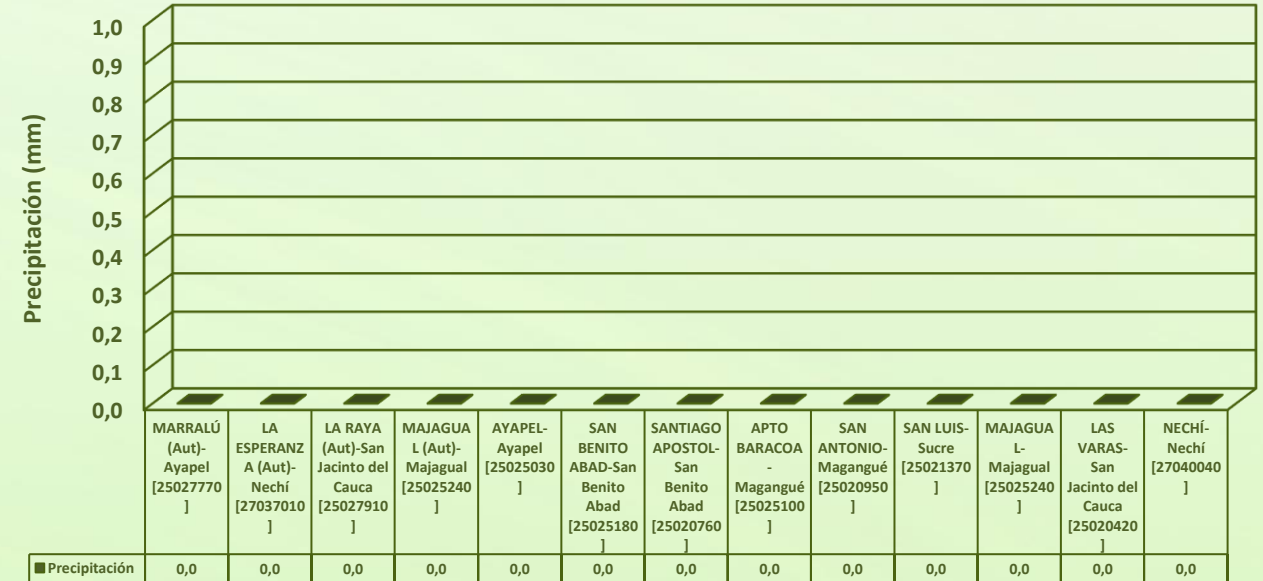


Precipitación acumulada  
12/12/2020 (07:00) – 13/12/2020 (07:00).  
Fuente: IDEAM



Temperatura superficial máxima por  
estimación Satelital 12/12/2020  
Fuente: IDEAM

## Lluvia Registrada el 12 diciembre de 2020

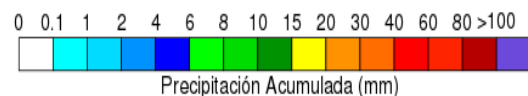
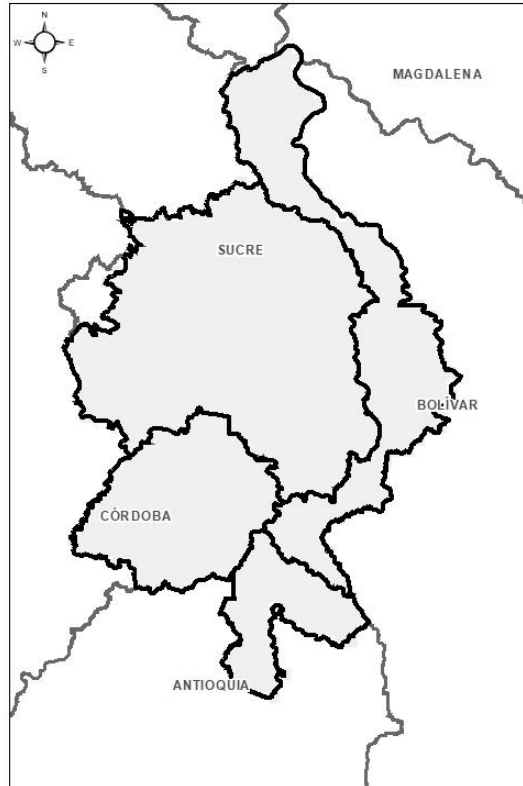


## RESUMEN DE CONDICIONES DEL DÍA 12 DE DICIEMBRE

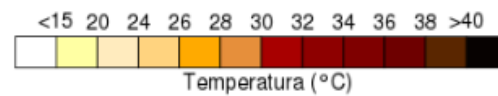
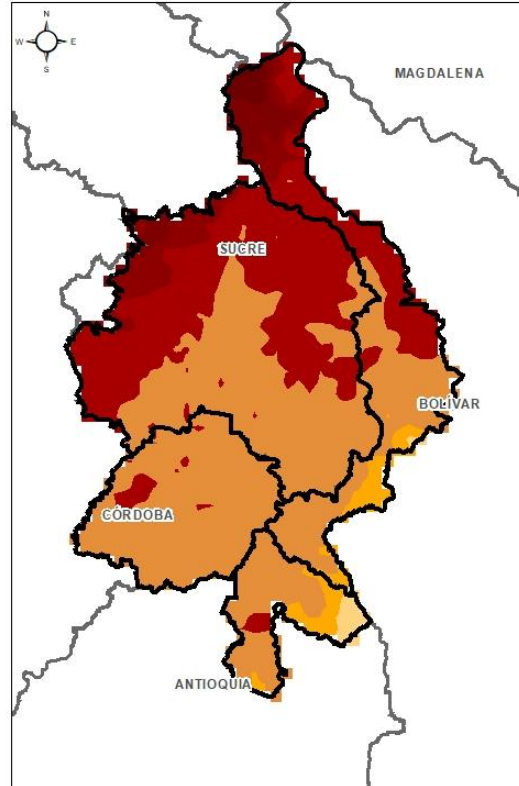
**Precipitación:** Durante toda la jornada prevaleció buen tiempo en La Mojana. No se registraron precipitaciones en las estaciones.

**Temperatura:** Se registró una temperatura máxima de 34,1°C el día 12 de diciembre a las 15:00 horas en el municipio de San Benito Abad y una mínima de 23,7°C en la madrugada del 13 de diciembre en el municipio de Ayapel.

# 1.1 CONDICIONES METEOROLÓGICAS ANTECEDENTES

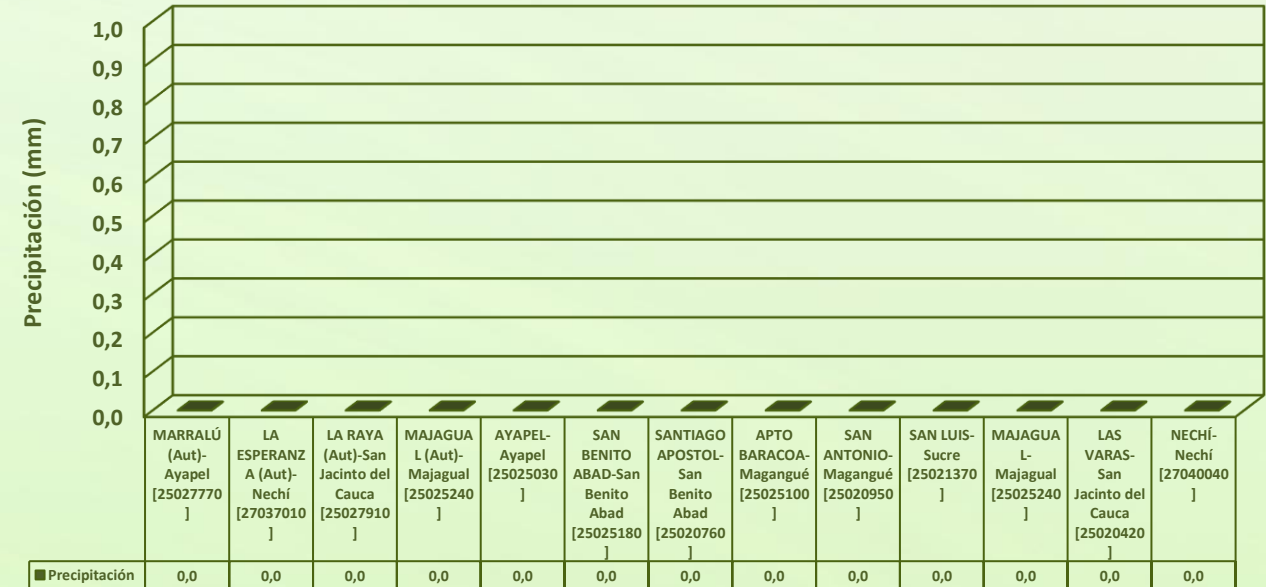


Precipitación acumulada  
13/12/2020 (07:00) – 14/12/2020 (07:00).  
Fuente: IDEAM



Temperatura superficial máxima por  
estimación Satelital 13/12/2020  
Fuente: IDEAM

## Lluvia Registrada el 13 diciembre de 2020



## RESUMEN DE CONDICIONES DEL DÍA 13 DE DICIEMBRE

**Precipitación:** Durante toda la jornada de ayer, se mantuvo condición de buen tiempo en la región de la Mojana, incluida la madrugada de hoy. No se registraron eventos de lluvias en la región.

**Temperatura:** Se registró una temperatura máxima de 34°C el día 13 de diciembre a las 15:00 horas en el municipio de San Marcos y una mínima de 24,5°C en la madrugada del 14 de diciembre, ambos registros en el municipio de San Marcos.

## 1.2 CONDICIONES METEOROLÓGICAS ACTUALES

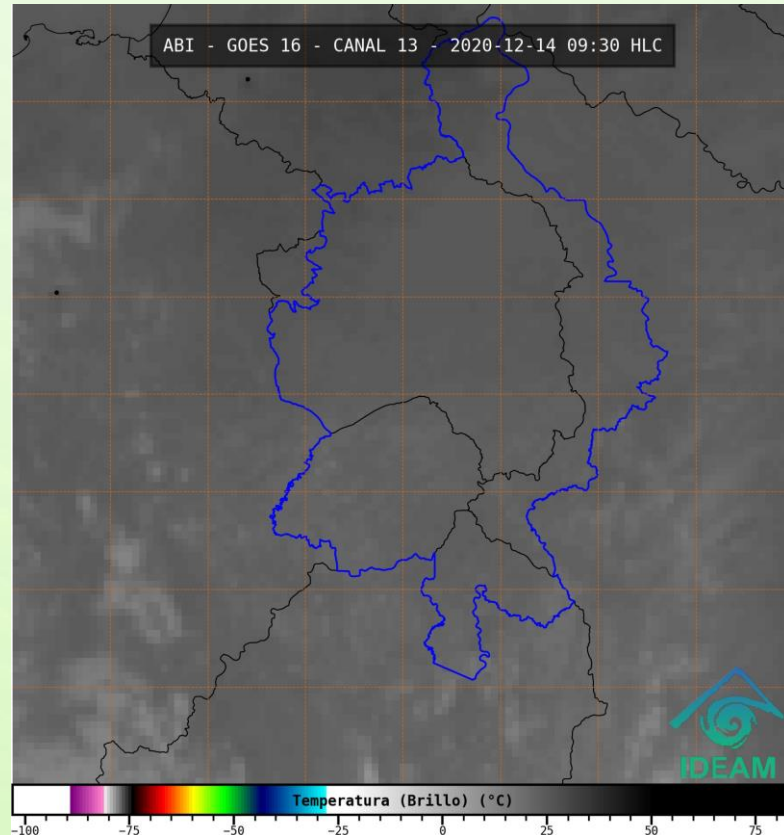


Imagen de satélite IR 09:30 HLC  
Fuente: IDEAM

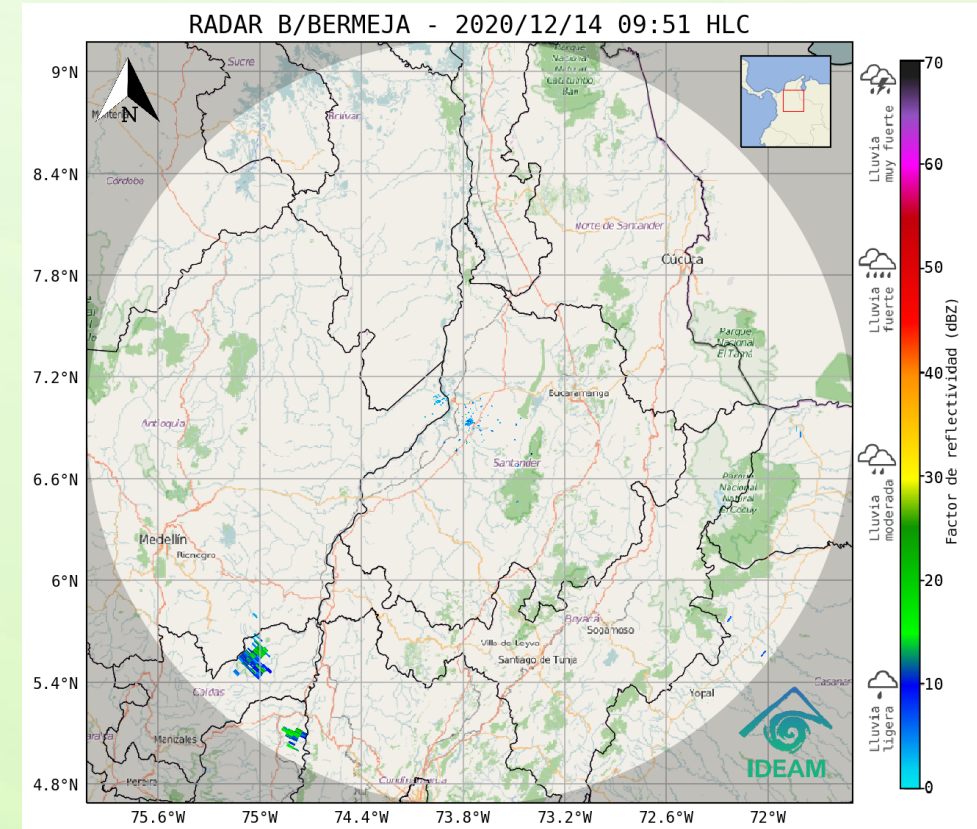
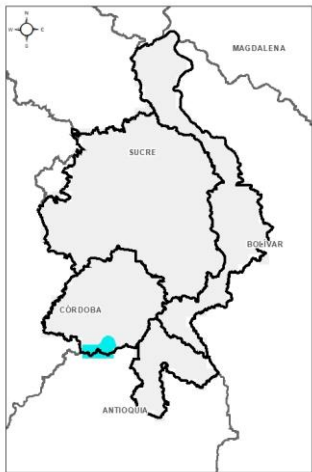


Imagen de radar 09:51 HLC  
Fuente: IDEAM

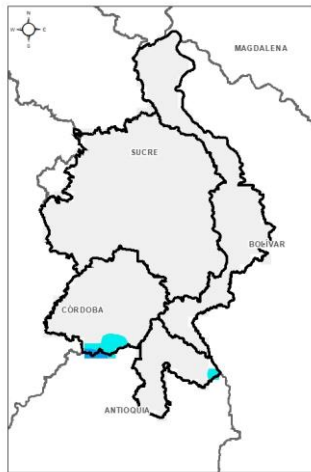
Recientemente, se mantiene dominio de tiempo seco sobre La Mojana, con cielo entre parcialmente nublado y despejado.



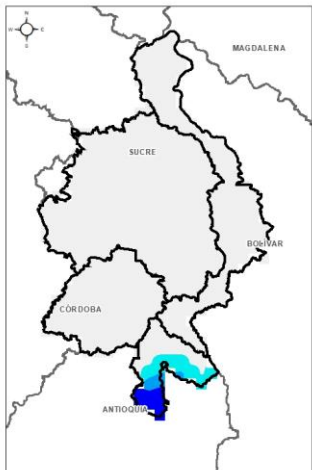
# 1.3 PRONÓSTICO METEOROLÓGICO



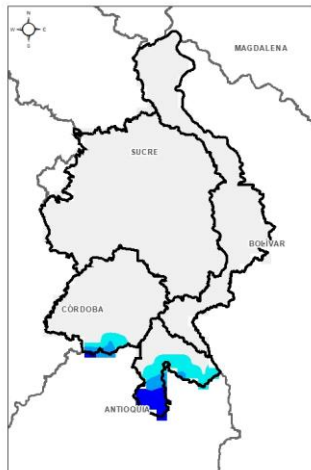
TARDE DEL 14 DE DICIEMBRE



NOCHE DEL 14 DE DICIEMBRE



MADRUGADA DEL 15 DE DICIEMBRE



ACUMULADO DEL 14 AL 15 DE DICIEMBRE



Día	Jornada	Temperatura Máxima	Nubosidad	Tipo de Precipitación	Probabilidad de Lluvia(%)
LUNES 14 DE DICIEMBRE	Tarde	35°C	Despejado	Sin Lluvias	20%
	Noche	25°C	Parcialmente nublado	Sin Lluvias	40%



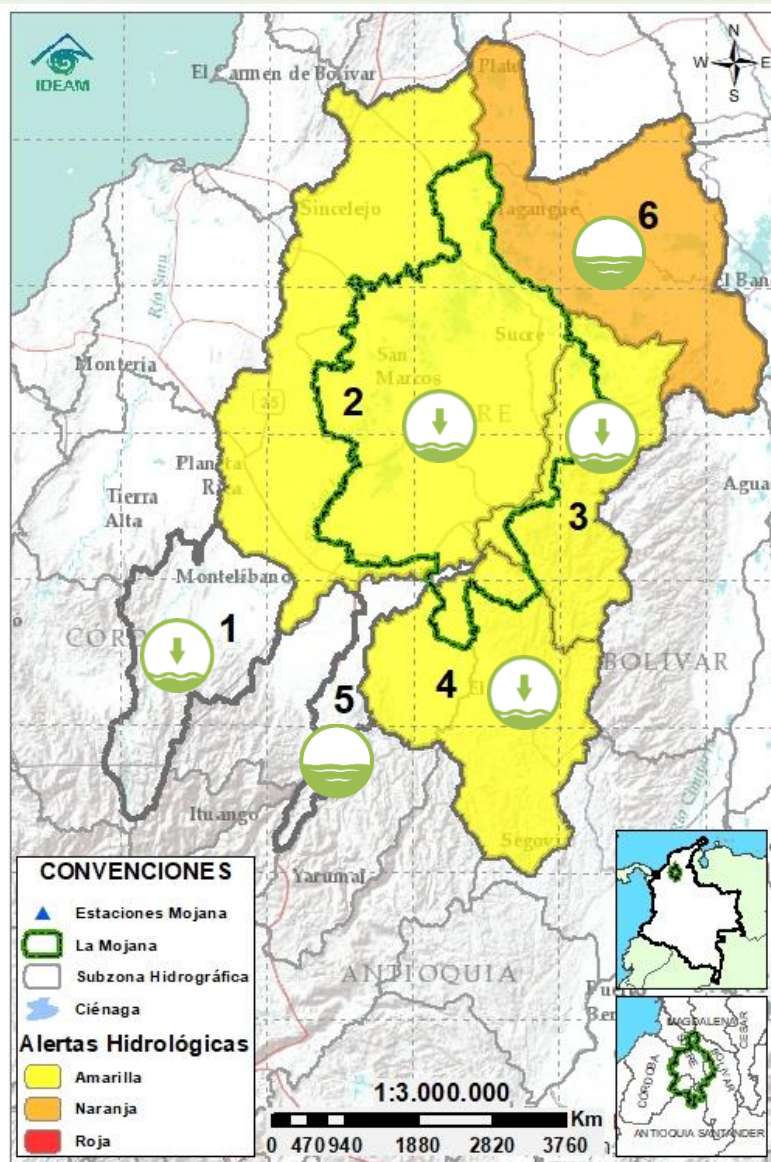
Pronóstico de temperaturas medias para los próximos 02 días; Fuente IDEAM

## PRONÓSTICO PARA EL LUNES 14 DE DICIEMBRE

**Precipitación:** Para la tarde de hoy se prevé condición seca para todo el territorio mojanero. Luego durante la noche y madrugada se espera cielo parcialmente nublado sin lluvias en toda La Mojana.









**Temperatura:** Las temperaturas máximas oscilarán entre los 33°C y 35°C y las mínimas entre los 23°C y 25°C. Las sensaciones térmicas máximas estimadas oscilarán entre los 35°C y 37°C.

## 2.1 CONDICIONES HIDROLÓGICAS ANTECEDENTES



Condiciones hidrológicas antecedentes para el 13/12/2020

### CONVENCIONES DE TERMINOS HIDROLÓGICOS

	<b>Lluvias</b>	Lluvias antecedentes intensas o continuas y/o pronóstico de las mismas, las cuales pueden generar crecientes súbitas en los ríos principales y sus afluentes.
	<b>Descenso</b>	Condición de disminución de niveles.
	<b>Ascenso</b>	Condición de aumento de niveles.
	<b>Creciente súbita</b>	Fenómeno natural que se presenta en los ríos de montaña como consecuencia de la ocurrencia de lluvias intensas o torrenciales en zonas de alta pendiente del cauce principal y sus afluentes.
	<b>Tránsito de crecientes</b>	Es el desplazamiento de una onda de crecienta de aguas arriba hacia aguas abajo de la corriente.
	<b>Creciente por desembalse</b>	Proceso de tránsito del flujo de agua por descarga controlada desde un embalse.
	<b>Inundación</b>	Aumento en los niveles y/o caudales de los cuerpos de agua que superan la capacidad máxima de transporte o modificación de la sección transversal que la reduce, ocasionando el desbordamiento e inundación de sus zonas aledañas.
	<b>Niveles estables</b>	No se presentan fluctuaciones considerables de nivel del cuerpo de agua.



**Alerta ROJA**

**PARA TOMAR ACCIÓN** Advierte a los sistemas de prevención y atención de desastres sobre la amenaza que puede ocasionar un fenómeno con efectos adversos sobre la población, el cual requiere la atención inmediata por parte de la población y de los cuerpos de atención y socorro. Se emite una alerta sólo cuando la identificación de un evento extraordinario indique la probabilidad de amenaza inminente y cuando la gravedad del fenómeno implique la movilización de personas y equipos, interrumpiendo el normal desarrollo de sus actividades cotidianas.



**Alerta NARANJA**

**PARA PREPARARSE** Indica la presencia de un fenómeno. No implica amenaza inmediata y como tanto es catalogado como un mensaje para informarse y prepararse. El aviso implica vigilancia continua ya que las condiciones son propicias para el desarrollo de un fenómeno, sin que se requiera permanecer alerta.



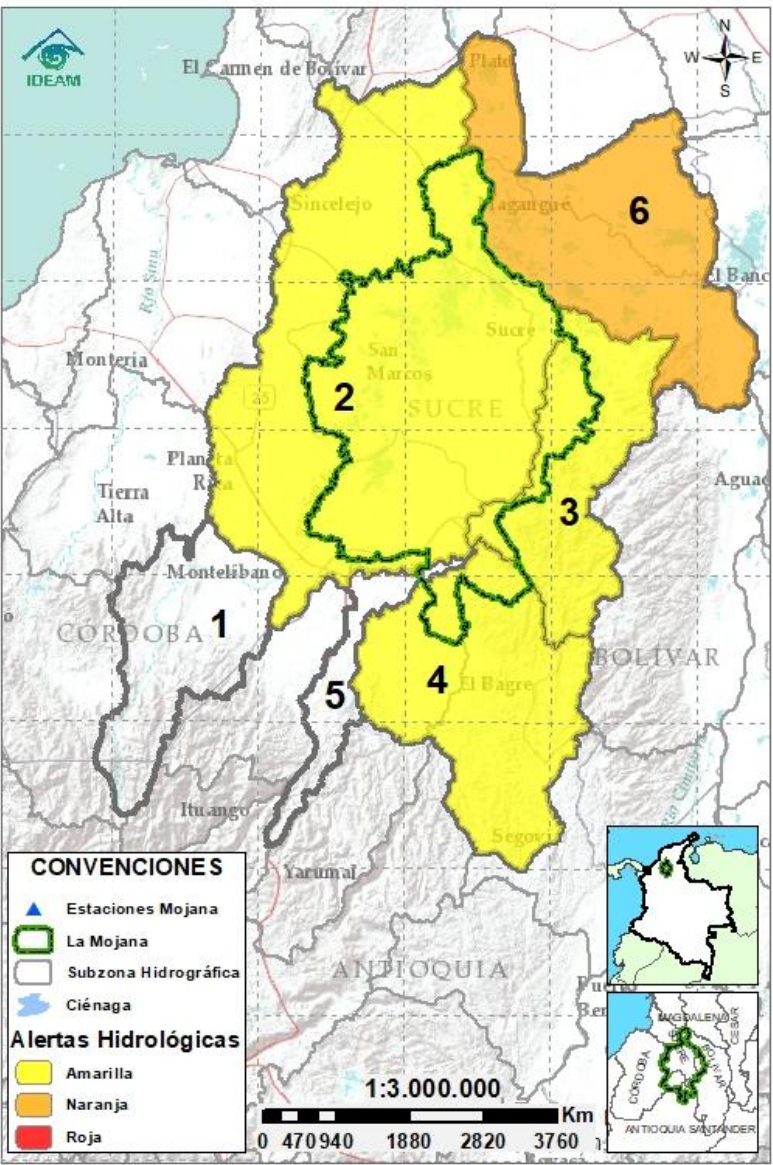
**Alerta AMARILLA**

**PARA INFORMARSE** Es un mensaje oficial por el cual se difunde información. Por lo regular se refiere a eventos observados, registrados o reportados y puede contener algunos elementos de pronóstico a manera de orientación. Por sus características pretéritas y futuras difiere del aviso y de la alerta, y por lo general no está encaminado a alertar sino a informar.

**SIN ALERTA** La información que se suministra se encuentra fuera de los umbrales de alerta.



## 2.2 CONDICIONES HIDROLÓGICAS ACTUALES



**Descripción condiciones hidrológicas:** niveles en descenso en los ríos Cauca, San Jorge y Nechí; no obstante, se tiene alerta amarilla en las cuencas bajas de dichos ríos; se prevé para las próximas horas que la condición de descenso persista. En cuanto al Bajo Magdalena, se tiene alerta naranja en el tramo comprendido entre los municipios de El Banco y Plato, donde continúan altos niveles en condición estable; se recomienda especial atención en el municipio de El Banco, a pesar del leve descenso registrado en las últimas horas.

Alerta	Zona Hidrográfica		Subzona o Cuenca Hidrográfica	Condición predominante		Descripción de la alerta hidrológica
Sin alerta	1	Bajo Magdalena-Cauca - San Jorge	Alto San Jorge		<b>Niveles en descenso</b>	Niveles en descenso en los ríos Uré (municipio de San José de Uré) y San Pedro (Puerto Libertador), aportantes del San Jorge. Se prevé para las próximas horas que se mantenga el descenso en los niveles.
	2	Bajo Magdalena-Cauca - San Jorge	Bajo San Jorge		<b>Niveles en descenso</b>	Descenso en los niveles del río San Jorge a la altura de los municipios de La Apartada, Ayapel y San Marcos, Caimito, San Benito Abad y Magangué, así como en el sistema cenagoso y de caños del Bajo San Jorge. Se mantiene alerta naranja puntual a la altura de las estaciones Jegua (San Benito Abad) y San Antonio (Magangué), por altos niveles.
	3	Bajo Magdalena-Cauca - San Jorge	Directos al Bajo Cauca-ciénaga La Raya entre el río Nechí y Brazo de Loba		<b>Niveles en descenso</b>	Niveles en descenso en el río Cauca en el tramo comprendido entre los municipios de Nechí, San Jacinto del Cauca, Montecristo, Guaranda, Achí y Pinillos, condición que se mantendría en las próximas horas.
	4	Nechí	Bajo Nechí y Directos al Bajo Nechí		<b>Niveles en descenso</b>	Niveles en descenso en el río Nechí; se prevé que continúe el descenso durante el día de hoy.
Sin alerta	5	Cauca	Directos al Cauca entre Pto. Valdivia y río Nechí		<b>Niveles estables</b>	Niveles estables en el río Cauca, en el tramo que comprende los municipios de Valdivia, Tarazá, Cáceres, Caucasia y Nechí, condición que se prevé persista a lo largo del día.
	6	Bajo Magdalena	Directos Bajo Magdalena entre El Banco y Plato		<b>Niveles estables</b>	Niveles estables en el río Magdalena, el Brazo de Mompós y el Brazo de Loba. Especial atención en el municipio de El Banco donde los niveles se encuentran altos, con una leve tendencia al descenso.

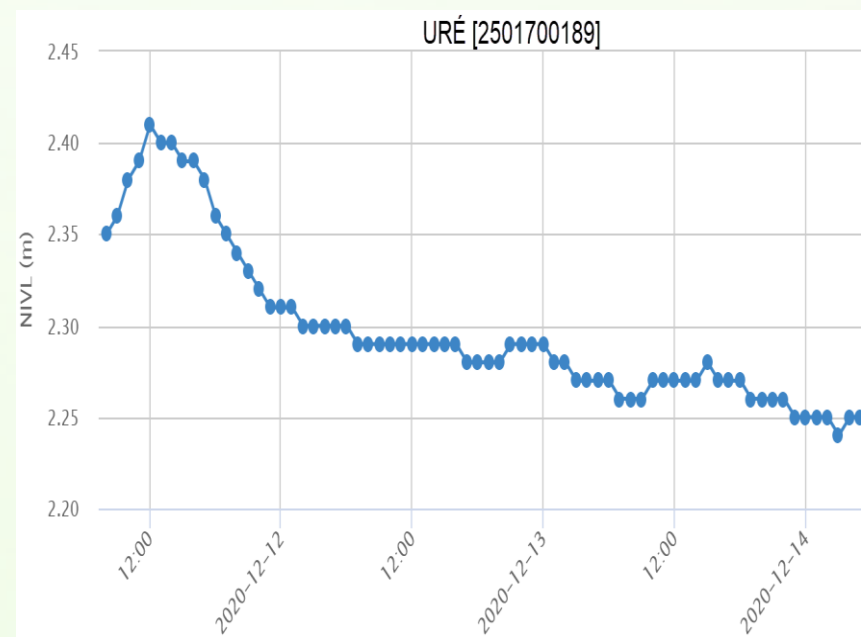
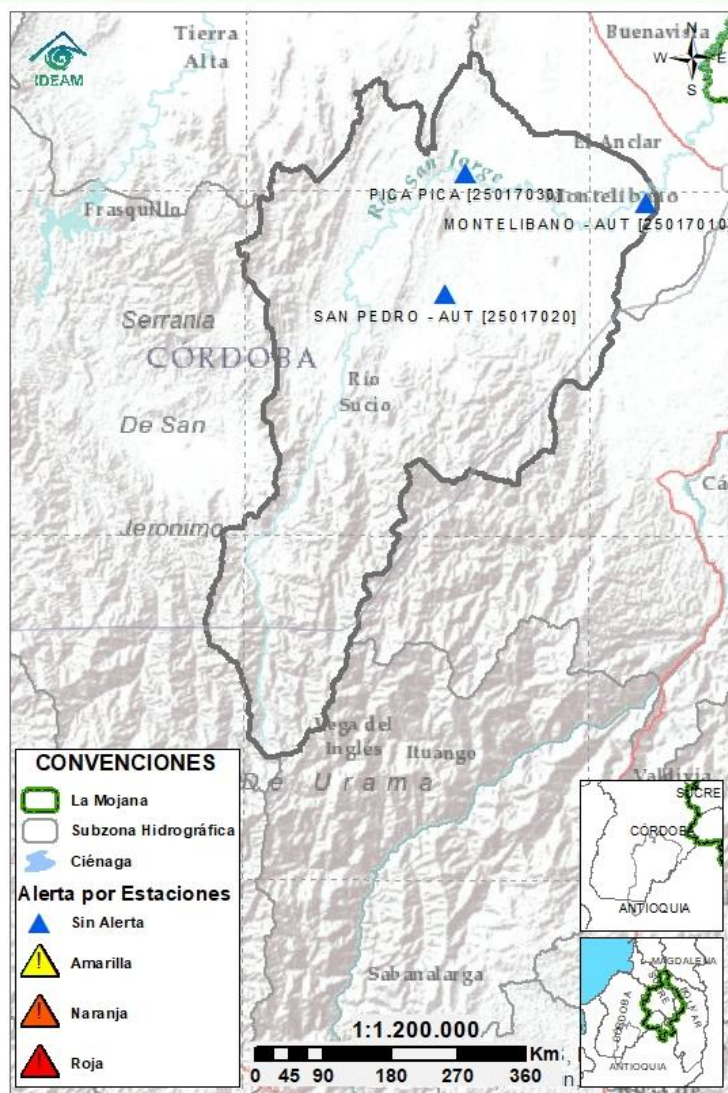
**Nota 1:** Las alertas hidrológicas pueden ser corregidas y/o actualizadas en el futuro. No representa una certificación oficial del IDEAM.

**Nota 2:** Es probable que los eventos hidrológicos reportados en las alertas emitidas no se estén presentando sobre los ríos principales sino sobre sus afluentes.

**Nota 3:** El IDEAM recomienda a la población ribereña estar muy atenta al comportamiento de los niveles de los ríos y atender las recomendaciones que la Unidad Nacional de Gestión del Riesgo de Desastres (UNGRD) emita para la implementación de medidas de contingencia ante posibles afectaciones por desbordamientos e inundaciones.



## 2.2.1 SUBZONA HIDROGRÁFICA DEL RÍO SAN JORGE CUENCA ALTA



Subzona  
hidrográfica

Alerta

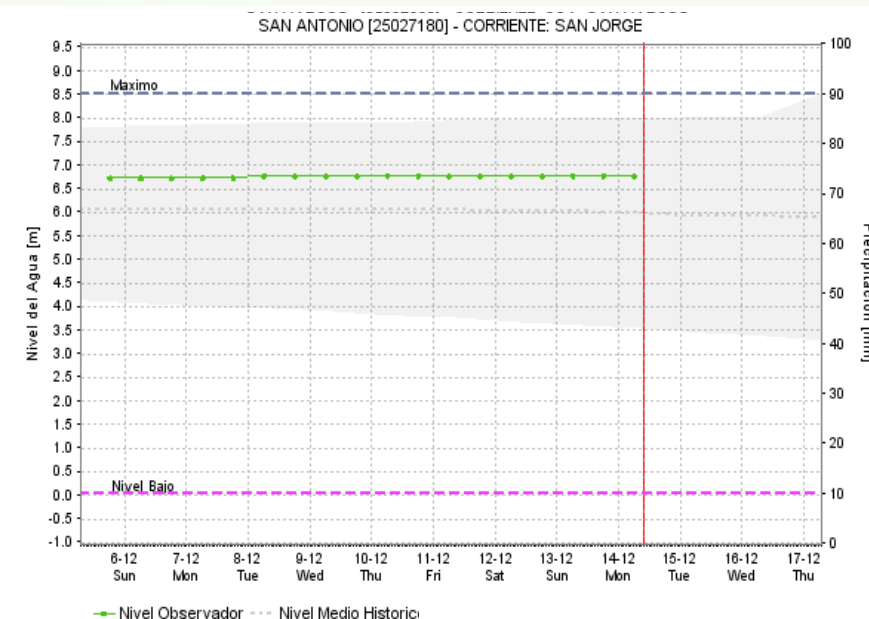
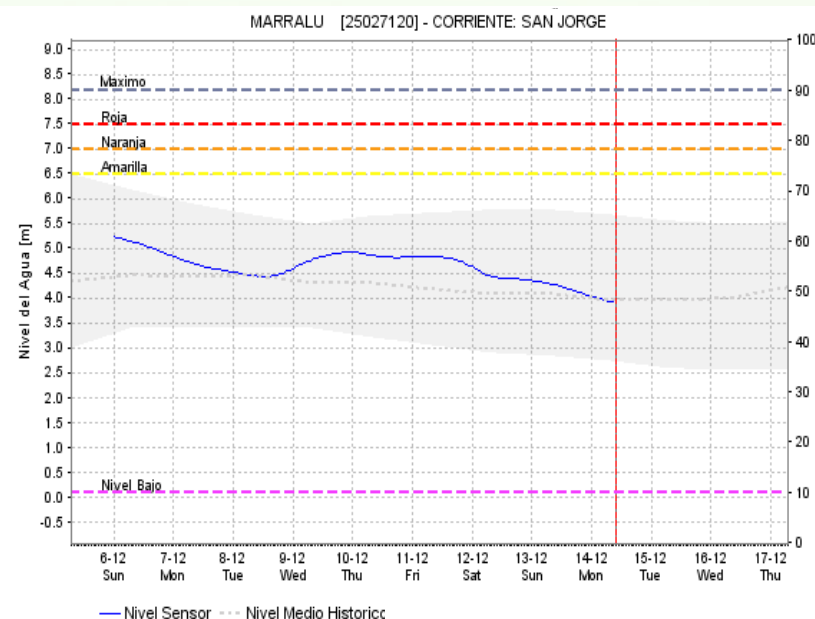
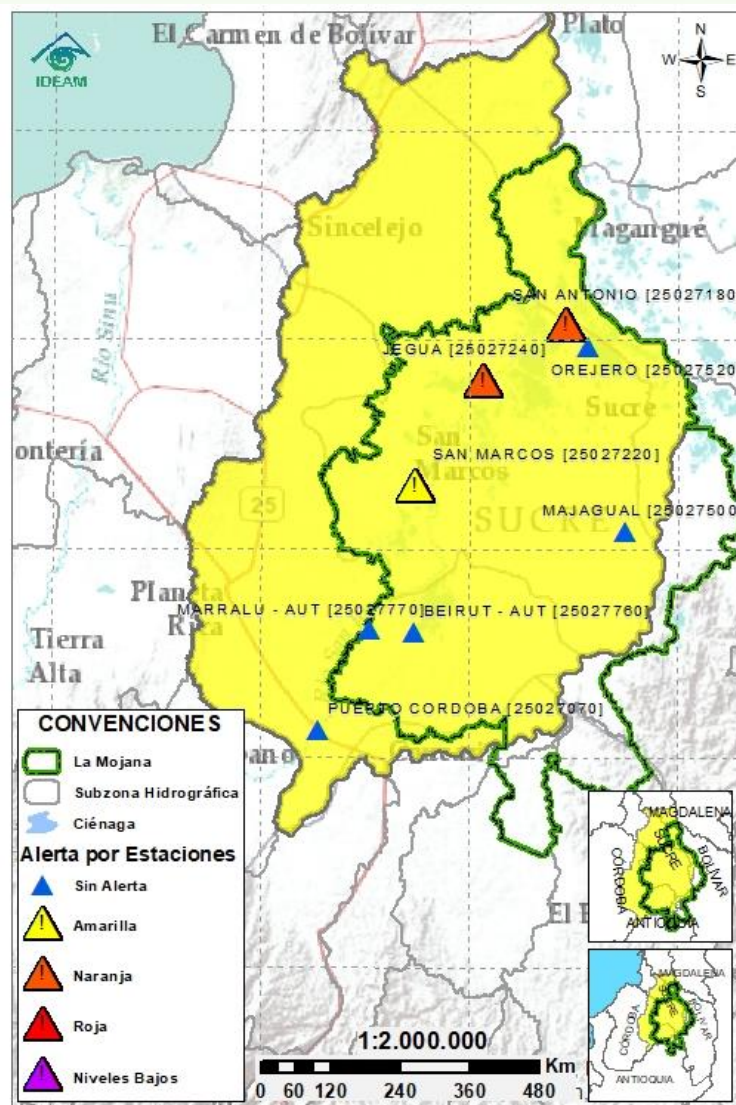
Descripción

Cuenca alta  
del río San  
Jorge

Sin  
alerta

Predominio de niveles en el río Uré (municipio de San José de Uré), aportante al río San Jorge; se prevé un comportamiento similar en el río San Jorge a la altura del municipio de Montelibano. Se espera que esta condición se mantenga a lo largo del fin de semana; sin embargo, no se descartan variaciones ligeras.

## 2.2.2 SUBZONA HIDROGRÁFICA DEL RÍO SAN JORGE CUENCA BAJA



Subzona  
hidrográfica

Alerta

Cuenca baja  
del río San  
Jorge

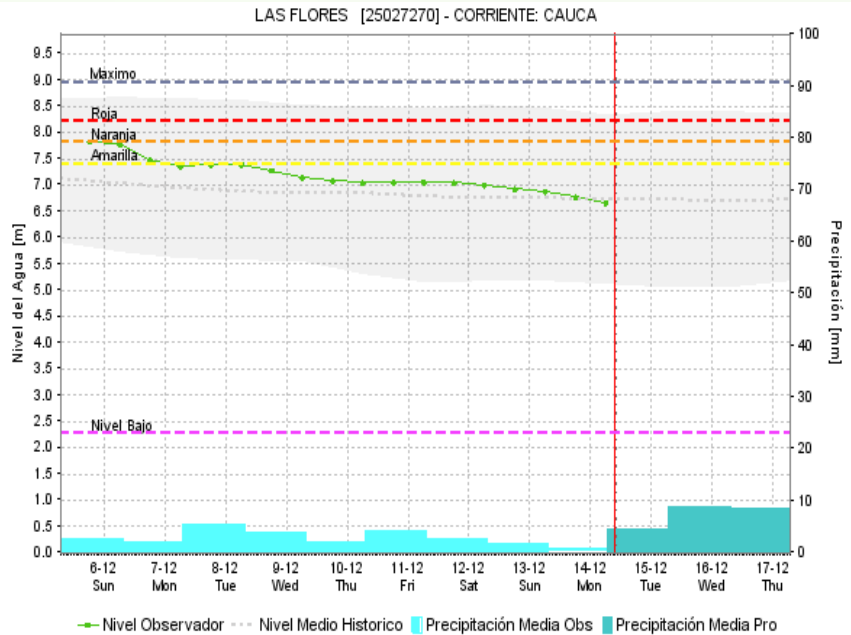
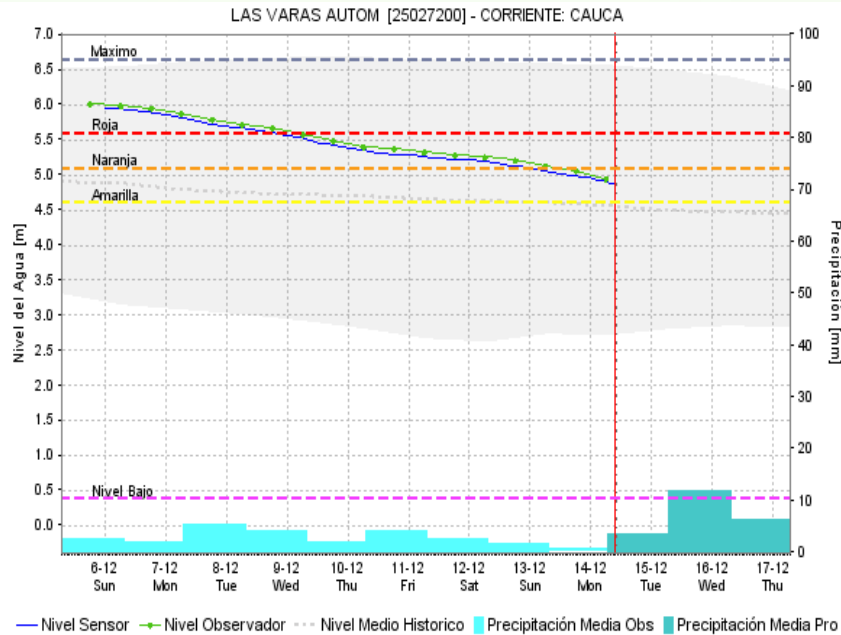
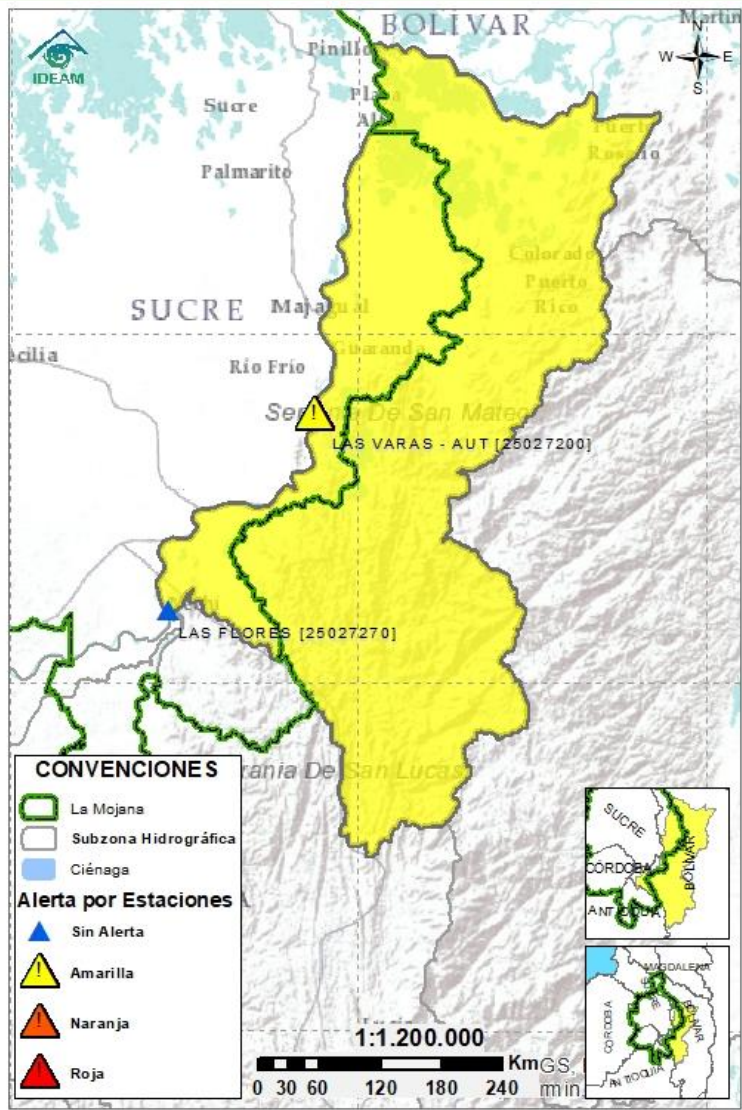


[Descripción

Predominio de niveles en descenso en el río San Jorge, en el tramo que recorre los municipios de La Apartada, Ayapel, San Marcos, Caimito, San Benito Abad y Magangué, así como en el sistema cenagoso y de caños del Bajo San Jorge. Se mantienen las alertas naranjas puntuales a la altura de las estaciones Jegua (San Benito Abad) y San Antonio (Magangué), donde los niveles se encuentran estables pero aún en el rango de altos niveles.



### 2.2.3 DIRECTOS AL BAJO CAUCA - CIÉNAGA LA RAYA ENTRE EL RÍO NECHÍ Y EL BRAZO DE LOBA



Subzona  
hidrográfica

Alerta

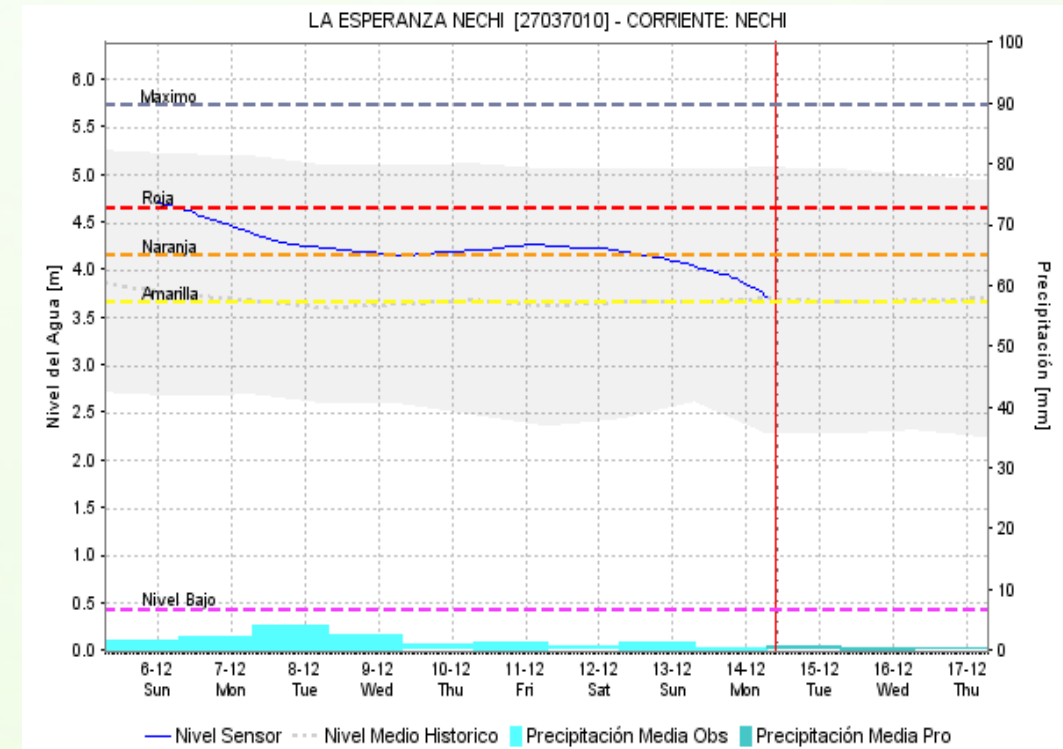
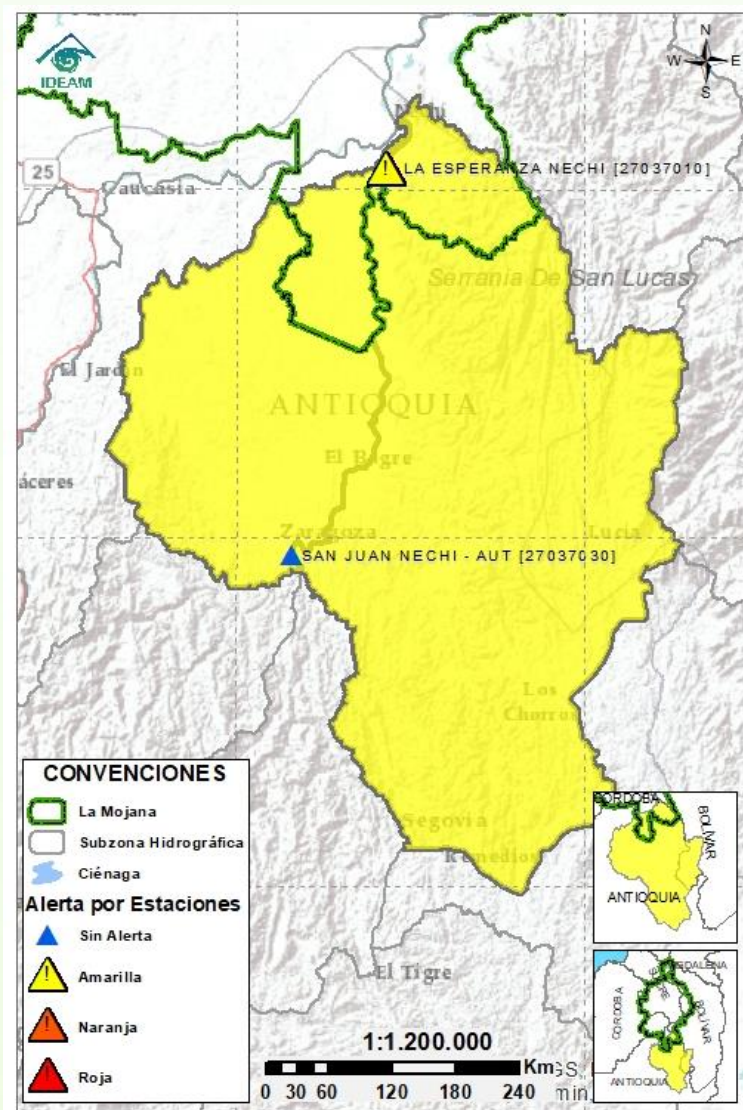
Descripción

Directos al bajo  
Cauca- Ciénaga  
La Raya entre el  
río Nechí y  
Brazo de Loba



Niveles en descenso en el río Cauca en el tramo que recorre los municipios de Nechí, San Jacinto del Cauca, Montecristo, Guaranda, Achí y Pinillos, condición que se prevé se mantenga para las próximas horas.

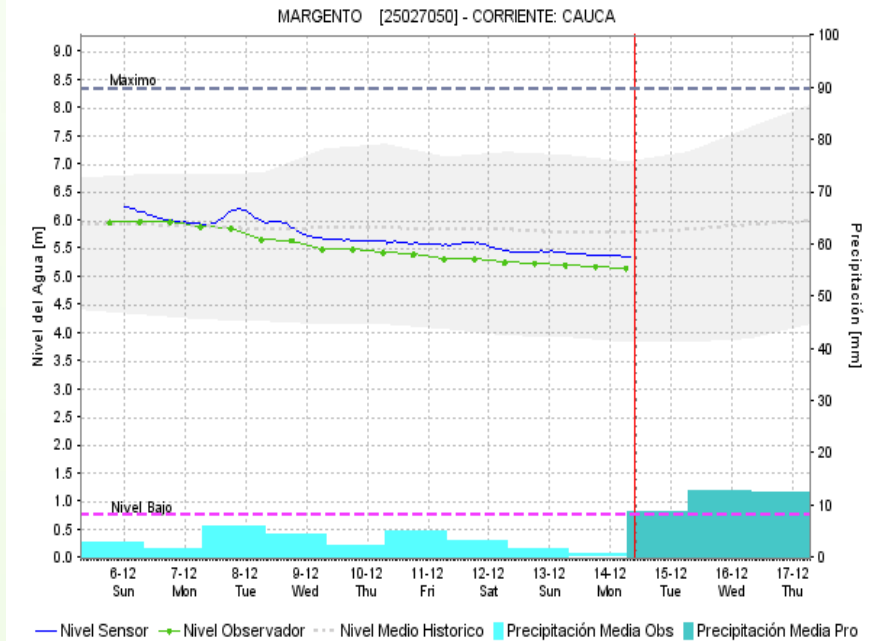
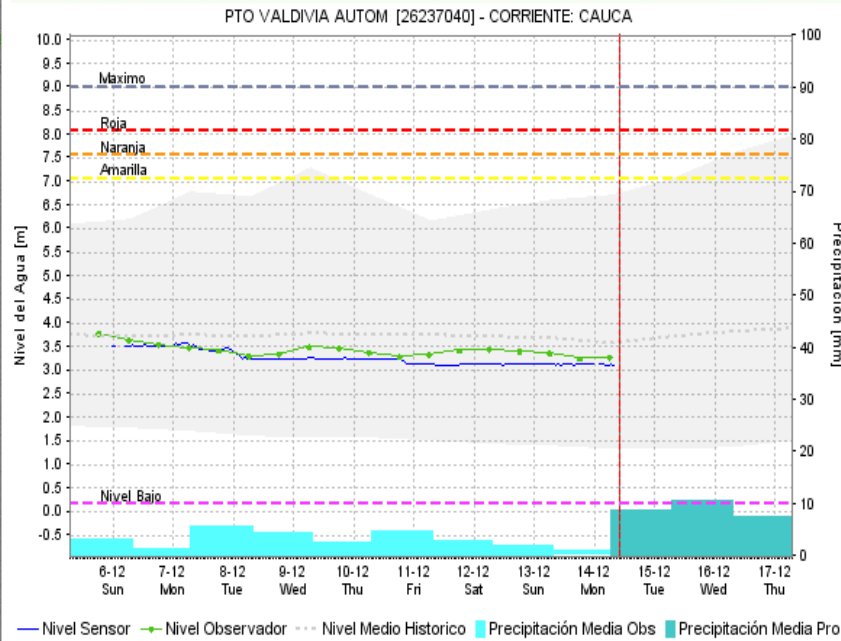
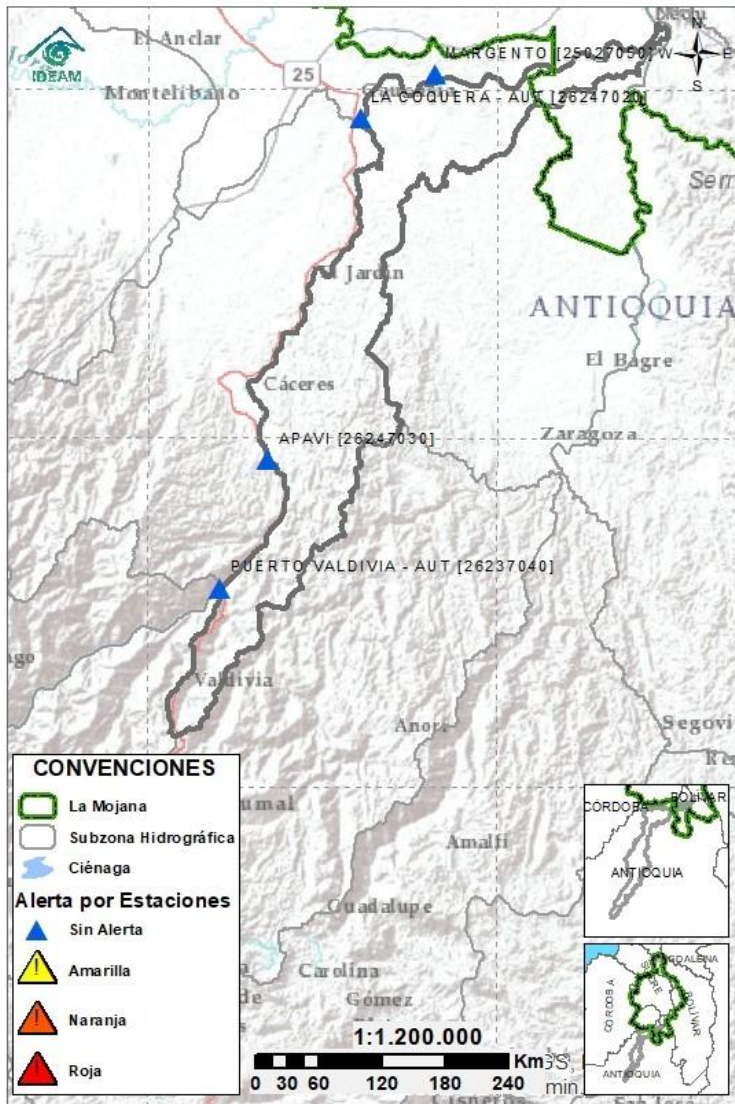
## 2.2.4 SUBZONA HIDROGRÁFICA DEL RÍO NECHÍ CUENCA BAJA



Subzona hidrográfica	Alerta	Descripción
Cuenca baja del río Nechí		Niveles en descenso en el río Nechí y sus aportantes, río Cacerí y quebrada Vijagual, en jurisdicción de los municipios de Segovia, Zaragoza, El Bagre, Caucaasia y Nechí; condición que se prevé predomine en las próximas horas.

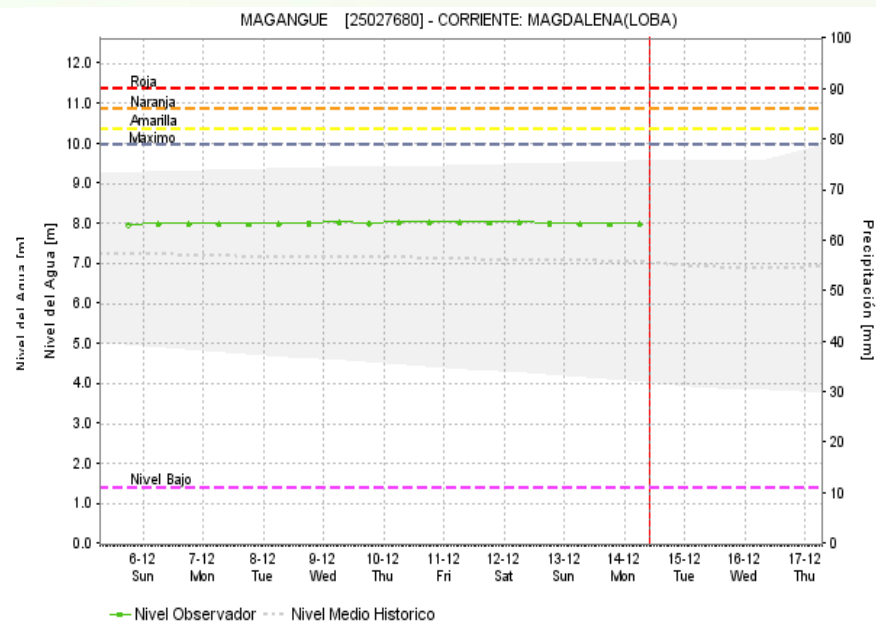
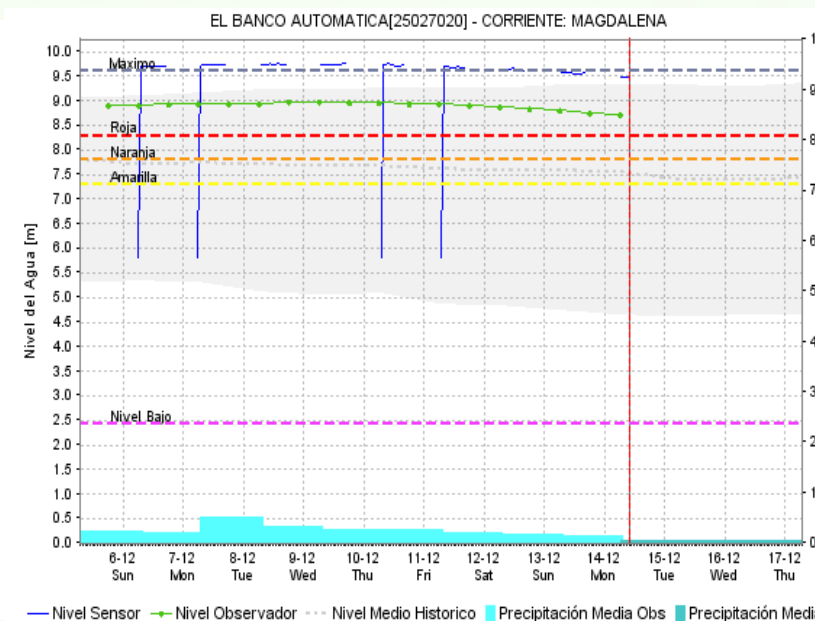
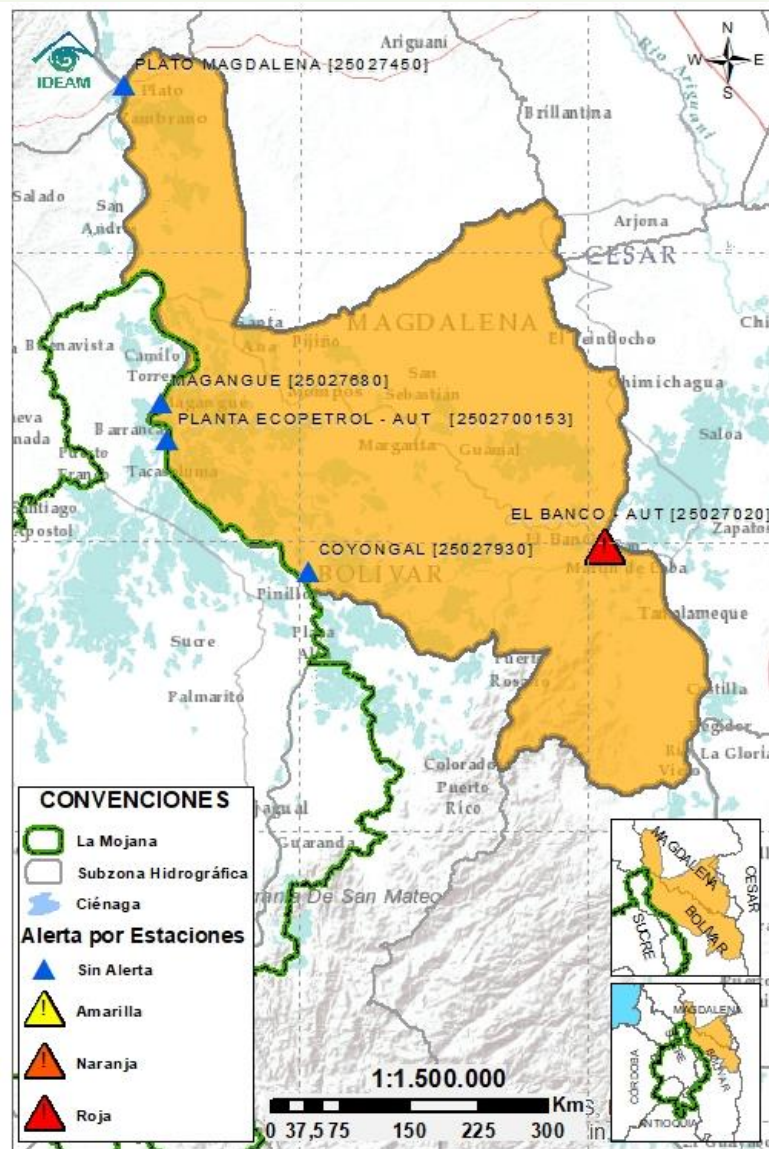


## 2.2.5 DIRECTOS AL CAUCA ENTRE PTO. VALDIVIA Y RÍO NECHÍ



Subzona hidrográfica	Alerta	Descripción
Directos al Cauca entre Pto. Valdivia y río Nechí	Sin alerta	Niveles estables en el río Cauca, en el tramo que comprende los municipios de Valdivia, Tarazá, Cáceres, Caucasia y Nechí, condición que se mantendría en las siguientes horas.

## 2.2.6 DIRECTOS AL BAJO MAGDALENA ENTRE EL BANCO Y EL PLATO



Subzona  
hidrográfica

Alerta

Descripción

Directos Bajo  
Magdalena  
entre el Banco  
y el Plato



Niveles estables en el río Magdalena, en su tránsito por los municipios de Pinillos, Magangué y Plato; condición similar a la registrada en el Brazo de Mompós (municipios de Guamal, San Sebastián de Buenavista, Mompós, San Zenón, Talaigua Nuevo, Santa Ana y Santa Bárbara de Pinto) y en el Brazo de Loba (municipios de El Banco, San Martín de Loba, Hatillo de Loba, Barranco de Loba y Pinillos). Se recomienda especial atención en el municipio de El Banco, donde los niveles se encuentran ligeramente en descenso, pero aún altos.





## Estaciones Meteorológicas Automáticas y Convencionales en la región de La Mojana

Leyenda	Estación	Municipio	Departamento	Tipo	Código
B1	Aeropuerto Baracoa	Magangué	Bolívar	Convencional	25025100
B2	Planta Ecopetrol	Magangué	Bolívar	Automática	250270153
B3	Las Varas	San Jacinto del Cauca	Bolívar	Convencional	25027200
C1	Ayapel	Ayapel	Cordoba	Convencional	25025030
C2	Caño Barro	Ayapel	Cordoba	Automática	13027040
C3	Marralú	Ayapel	Cordoba	Automática	25027770
S1	Majagual	Majagual	Sucre	Convencional	25020340
S2	San Benito Abad	San Benito Abad	Sucre	Convencional	25025180
S3	Santiago Apóstol	San Benito Abad	Sucre	Convencional	25020760
S4	San Marcos	San Marcos	Sucre	Automática	25025340
S5	San Luis	Sucre	Sucre	Convencional	25021370

## Horarios de monitoreo y pronóstico de las condiciones meteorológicas





El ambiente  
es de todos

Minambiente

## EQUIPO DE TRABAJO CRPA LA MOJANA

Elaborado por:

**RAFAEL ELÍAS MUNDARAY MAGO**, Meteorólogo  
**OLGA LUCÍA PULIDO MÉNDEZ**, Hidróloga

Con la colaboración de:  
**JAIRO VÉLEZ**, Profesional SIG  
**MAYERLIN SANDOVAL**, Comunicadora

**MYRIAM ANDREA CALDERÓN**,  
Asesor Sistema de Alertas Tempranas

[www.corpomojana.gov.co](http://www.corpomojana.gov.co)

**Correo Electrónico:**  
[corpomojana@corpomojana.gov.co](mailto:corpomojana@corpomojana.gov.co)  
Cra. 21 # 21 A – 44 San Marcos - Sucre  
Teléfono: (+575) 295 5347

**YOLANDA GONZALEZ HERNÁNDEZ**,  
Directora General IDEAM.  
**DANIEL USECHE SAMUDIO**,  
Jefe Oficina del Servicio de Pronósticos y Alertas  
[www.ideam.gov.co/](http://www.ideam.gov.co/)

**Correos electrónicos:**  
[servicio@ideam.gov.co](mailto:servicio@ideam.gov.co),  
[alertas@ideam.gov.co](mailto:alertas@ideam.gov.co)

Calle 25 d # 96b - 70, piso 3. Bogotá, D.C.  
Teléfono: 307 5625 ext. 1334 - 1336.

**LILIANA QUIROZ**, Directora General de la Corporación para el  
Desarrollo Sostenible de La Mojana y el San Jorge –  
CORPOMOJANA.

**ÉDGAR ORTIZ PABÓN**, Gerente del Fondo Adaptación

**DIANA ISABEL DIAZ**, Coordinadora del Proyecto  
Mojana Clima y Vida.

